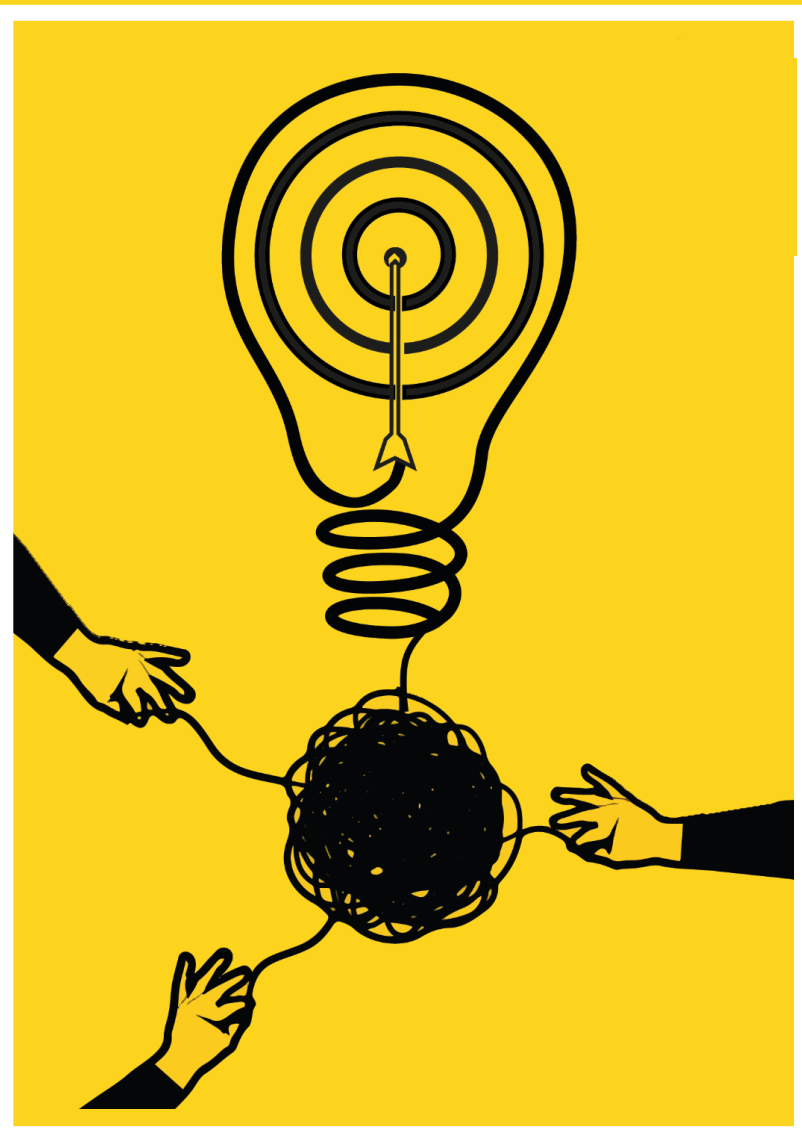


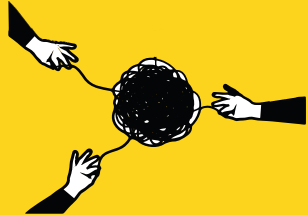
# Atelier 1



Évaluer comme une  
bonne pratique ou  
évaluer pour mieux  
connaître ?

**Journées Nationales** de formation  
des professionnels des **IME, IEM, IEAP**  
4, 5, 6 octobre 2021, Saint-Malo





# Argumentaire

La loi du 2 janvier 2002 rénovant l'action sociale et médico-sociale, complétée par la loi du 11 février 2005, affirme que toute personne en situation de handicap, accompagnée par un établissement social et médico-social, a droit à un accompagnement individualisé. Ce droit repose sur l'expression et le recueil de ses attentes, l'évaluation de ses besoins, puis se traduit dans la co-élaboration du projet personnalisé.

Dans une démarche de co-construction du projet personnalisé, les professionnels intègrent la place des familles et des proches. Proposer les conditions les plus adaptées à la situation est donc indispensable pour favoriser l'expression et le recueil des attentes de chacun.

C'est notamment sur la base du recueil des attentes que s'appuiera la démarche d'évaluation des besoins du jeune. Pluridisciplinaire et multidimensionnelle, l'évaluation prend en compte les différents domaines de vie de la personne, et envisage tous les aspects de sa situation : les facteurs personnels, les facteurs environnementaux, les potentialités et les limitations aux activités et à la participation à la vie sociale.

Ces étapes sont donc des préalables à la définition des ressources à mobiliser au sein de l'établissement ou dans l'environnement de l'enfant, du jeune pour l'accompagner au plus près de ses besoins.

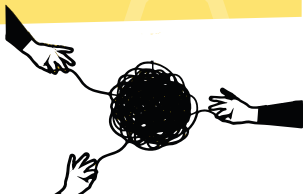
**À partir de témoignages de professionnels exerçant au sein d'IME, d'IEM et d'IEAP, cet atelier visera à identifier les conditions propices à l'expression des attentes des jeunes, de leurs familles et les modalités de recueil. Il s'agira également de réfléchir à la manière dont l'évaluation des besoins est menée pour proposer et organiser les actions d'accompagnement en s'appuyant sur l'ensemble des ressources disponibles, spécialisées ou de droit de commun, sur un territoire.**

## Témoins :

- **Véronique CHARBONNEAU**, éducatrice spécialisée
- **Emmanuelle GIRARD**, éducatrice spécialisée  
IME Les Terres noires, ADAPEI-ARIA (85)
- **Pauline DESROUSSEAUX**, éducatrice spécialisée
- **Nicolas CARESMEL**, responsable de service  
Dispositif inclusif Henri Wallon, AGAPEI (50)

## Animatrice :

**Valérie BOUGNIARD**, Directrice Pôle médico-social Jeunes, AREAMS (85)



# Témoignage 1

- **Véronique CHARBONNEAU**, Éducatrice spécialisée
- **Emmanuelle GIRARD**, Éducatrice spécialisée

Organisme gestionnaire	<b>ADAPEI – ARIA de Vendée</b>
Structure	IME Les Terres noires, La Roche-sur-Yon (85)
Public accompagné	DI – TSA - Polyhandicap

# De l'admission à l'accueil de l'enfant

- A. Présentation de la procédure d'entrée
- B. Retours d'expériences
- C. Conclusion

# A. Présentation de la procédure d'entrée

## 1. Avant l'admission

- 1<sup>er</sup> entretien
- Présentation globale de l'établissement
- Premier recueil des besoins de l'enfant auprès des parents
- Dossier administratif



# A. Présentation de la procédure d'entrée

## 2. Des premiers contacts à la première rencontre

- *Présentation du dispositif*
  - rencontre de la famille
  - réassurance
  - programmation des bilans
- *La place du dispositif dans le droit commun*
  - venir en soutien de l'existant
  - faire du sur-mesure
  - rendre compatible les besoins de l'enfant avec son environnement



# A. Présentation de la procédure d'entrée

## 3. Le processus d'entrée dans le dispositif

- *Présentation de l'enfant par la famille*
- *Explication de ce qui se fait concrètement en terme d'évaluation*

➤ tests standardisés, conformes aux RBPP

**Psycho** : WISC 3, PEP3, WPSI, TEA-CH, NEPSY, FCR

**Pédagogique** : GEVASCO

**Ergo** : évaluation tablette

**Psychomotricité**: profil sensoriel

**Ortho** : ComVoor

**Éducatif** : grille des besoins SERAFIN PH, observations par items et observations factuelles, dans les différents lieux de vie



# A. Présentation de la procédure d'entrée

## 4- Le temps de la construction de l'accompagnement

- État des lieux des besoins couverts et des besoins à couvrir
- Élaboration du plan d'intervention en équipe pluridisciplinaire
- Définition des modalités d'accompagnement

➤ En filigrane, allers-retours fréquents entre le dispositif et la famille

# A. Présentation de la procédure d'entrée

## 5- La mise en œuvre de l'accompagnement

- Explication à la famille des modalités d'accompagnement et du champ des possibles
- Si besoin, validation en ESS
- Évaluation tout au long du parcours



# B. Retours d'expériences

1. Avant l'admission

## 2. Des premiers contacts à la première rencontre

3. Le processus d'entrée dans le dispositif

4. Le temps de la construction de  
l'accompagnement

5. La mise en œuvre de  
l'accompagnement

Des modalités de rencontre différentes

➤ Pourquoi au domicile ?  
*l'exemple de N*

➤ Pourquoi en établissement ?  
*l'exemple de JB*

# B. Retours d'expériences

1. Avant l'admission
2. Des premiers contacts à la première rencontre

## 3. Le processus d'entrée dans le dispositif

4. Le temps de la construction de l'accompagnement
5. La mise en œuvre de l'accompagnement

S'appuyer sur l'expertise familiale et professionnelle

Prendre le temps de la réalisation des bilans

- Évaluer à partir des bilans externes  
*l'exemple de T*
- Évaluer à partir des bilans internes  
*l'exemple de M*

# B. Retours d'expériences

1. Avant l'admission
2. Des premiers contacts à la première rencontre
3. Le processus d'entrée dans le dispositif
- 4. Le temps de la construction de l'accompagnement**
5. La mise en œuvre de l'accompagnement

## La nécessité de construire ensemble

- Construire autour de multiples structures  
*l'exemple de JB*
- Construire avec les professionnels libéraux  
*l'exemple de T*

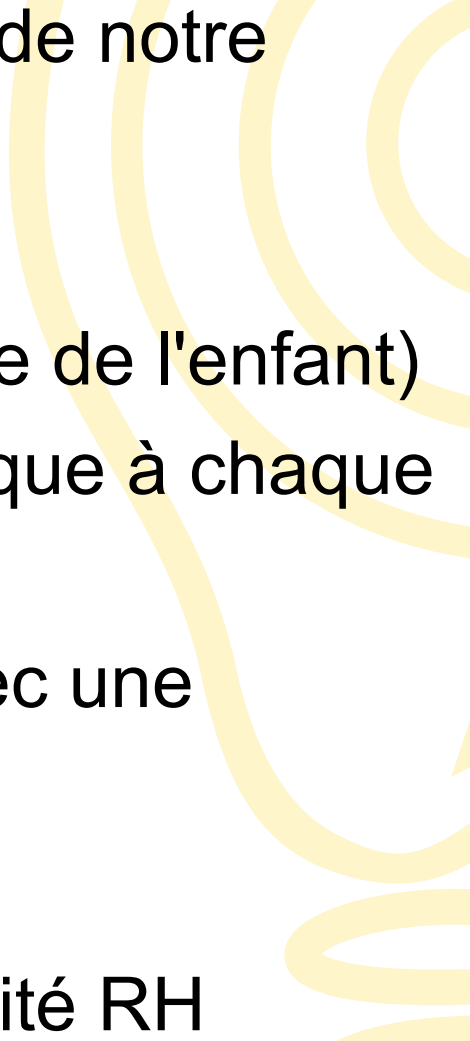
# B. Retours d'expériences

- 1- Avant l'admission
- 2- Des premiers contacts à la première rencontre
- 3- le processus d'entrée dans le dispositif
- 4- le temps de la construction de l'accompagnement

## **5- La mise en œuvre de l'accompagnement**

- L'inclusion individuelle dans l'école de référence et le travail de réseau dans la vie de la cité  
*l'exemple de R*
- Du temps partagé à l'inclusion en U.E.E. école  
*l'exemple de M*
- Mise en place d'une inclusion en ALSH  
*l'exemple de M*

## C. Conclusion

- Le travail avec les familles comme colonne vertébrale de notre intervention
  - Le parcours comme arrière-plan
  - Repenser le sens du travail au domicile (réel lieu de vie de l'enfant)
  - Complexité pour tisser ensemble un projet, qui est unique à chaque situation
  - Le défi : pour chaque jeune, créer de la cohérence avec une approche écologique
  - Le point de vigilance: nécessaire flexibilité et adaptabilité RH
- 

## Témoignage 2

- **Pauline DESROUSSEAUX**, Éducatrice spécialisée, SPMO (SESSAD)
- **Nicolas CARESMEL**, Responsable de service

Organisme gestionnaire	<b>AGAPEI</b>
Structure	Dispositif Inclusif Henri Wallon (DIHW) – Granville (50)  Semi-internat/ime, spmo/sessad, spmopro/sessad, safs/accueil familial spécialisé
Public accompagné	Déficiência intellectuelle, polyhandicap, troubles du comportement, déficiência motrice Jeunes de 0 à 20 ans (+ amendement Creton)




# **La mise en œuvre du modèle MDH-PPH au sein d'un dispositif inclusif**

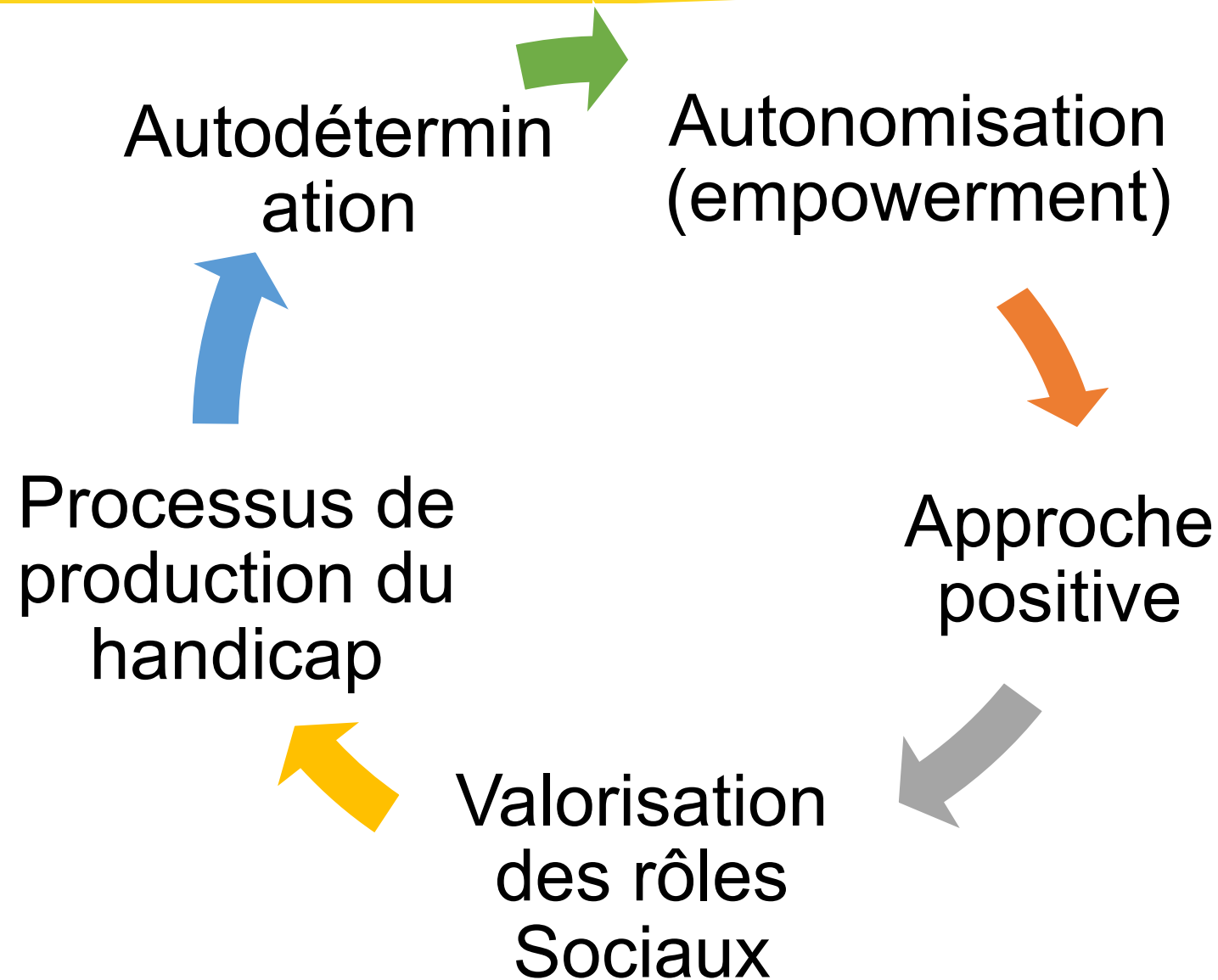
Point d'étape projet 2020/2023



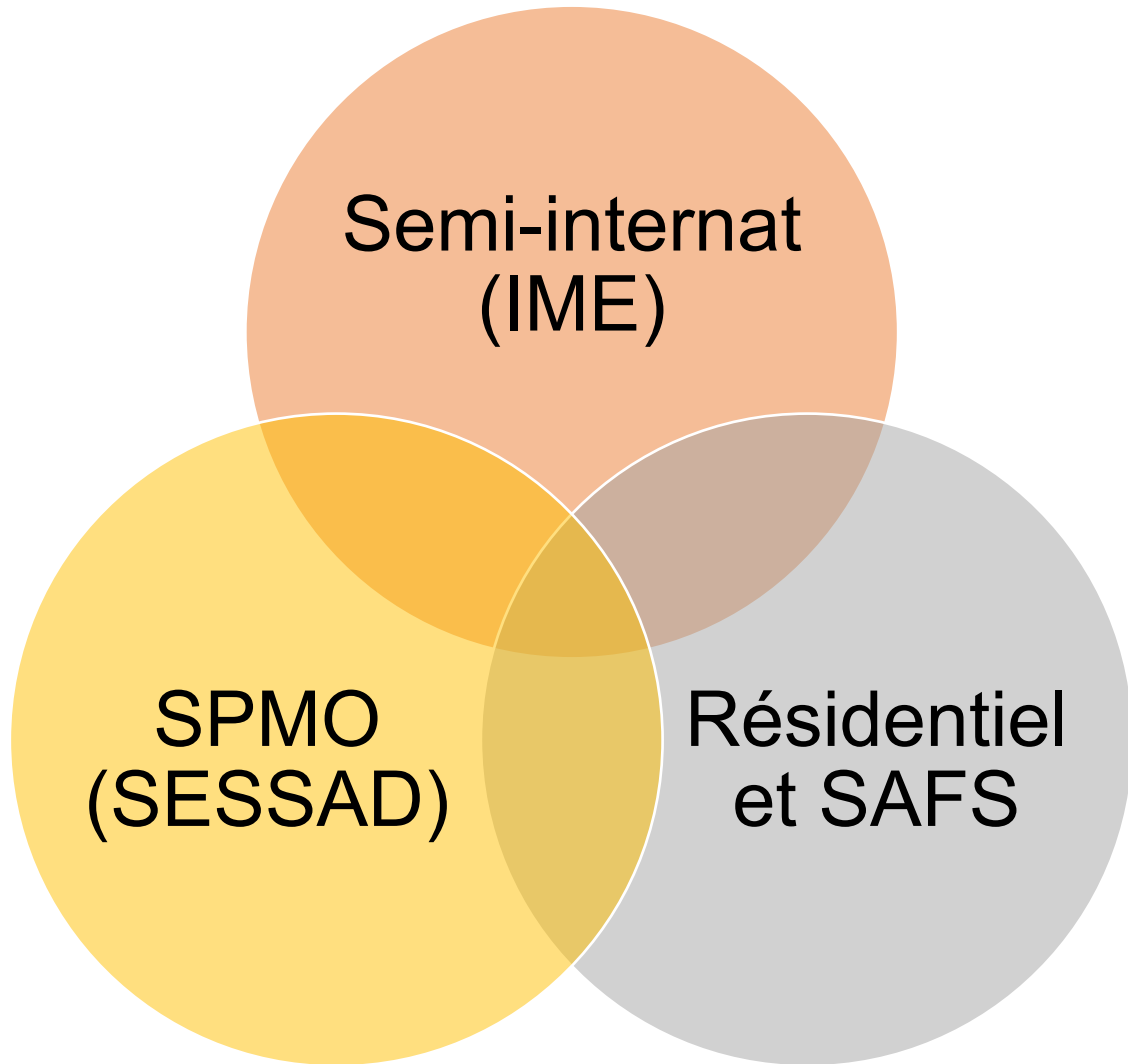
# Un projet inscrit dans l'histoire de l'association

- L'association Granvillaise des Amis et Parents de personnes en situations de Handicap (AGAPEI) fondée en 1969 a pour principes directeurs :
    - L'approche positive et la présomption de compétence de la personne
    - La promotion de l'autonomie de la personne
    - L'implication de la personne, de ses parents ou de son représentant
    - La promotion de la responsabilité parentale
    - L'implication de la collectivité
  - Elle regroupe un pôle adulte (CPFA) et un pôle enfant (DIHW)
  - Dans les années 80 et 90 : introduction de la « Valorisation des rôles sociaux » et de la méthode PASS
  - Le projet d'implémentation du modèle MDH-PPH s'inscrit dans une continuité théorique entre les pôles enfance et adulte et dans le parcours de la personne
- 

# Un projet inscrit dans l'histoire de l'association



# Le DISPOSITIF INCLUSIF HENRI WALLON



- Pôle enfance/jeunesse de l'AGAPEI
- 125 jeunes accompagnés – 0/20 ans – 30km de Granville (Manche)
- Déficience intellectuelle, motrice, polyhandicap, troubles du comportement
- Ouverture de 208 à 365 jours
- 75 professionnels
- Une structure éclatée
- Un fonctionnement inclusif
- Des partenaires nombreux

# Permettre à la personne et sa famille d'être acteurs du projet personnalisé d'accompagnement

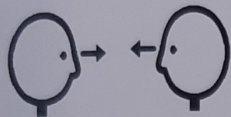
- Au point de départ est la volonté de remettre le point de vue de la personne et de sa famille au cœur du projet, pour cela :
  - Formaliser le recueil du point de vue de la personne
  - Rendre accessible le projet
  - Définir des objectifs compréhensibles et évaluable par la personne : formulation concrète, en terme d'habitude de vie
- Le projet personnalisé d'accompagnement dissocié du projet des professionnels mais lié aux attentes de la personne et sa famille

# Perme projet

Mhavie NOM DU JEUNE au JOUR MOIS ANNEE	Etapo 1		Etapo 2					Etapo 3			Etapo 4				Etapo 5	Commentaires					
	L'habitude est		Type d'aide utilisé					Niveau de difficulté			Niveau de satisfaction				Importance						
	Réalise (par le jeune ou le livrer)	Ne s'applique pas (peu satisfaisant)	Aide technique (matériel individuel)	Aide matérielle (espace, temps)	Aide humaine (sans jeune)	Aide humaine (avec jeune)	Aide humaine (compromis)	Sans difficulté	Avec peu de difficulté	Avec un peu plus de difficulté	Avec beaucoup de difficulté	😊😊	😊	😐	😞		Très satisfait	Satis- fait	Insatis- fait	Très insatis- fait	Critique importante pour moi
<b>John test</b>																					
<b>Communication</b>																				Commentaires :	
Regarder son interlocuteur.																					
Exprimer ses besoins à une personne (relation duelle) et donner																					
Exprimer ses besoins en groupe et donner son avis.																					
Comprendre d'une information ou consigne simple en individuel (consigne individuelle, adressée directement).																					
Comprendre une information et d'une consigne simple en groupe (consigne collective, adressée à																					
Participer à une conversation avec une personne.																					
Participer à une conversation en groupe.																					
Lire et comprendre une information écrite (picto, journal, lettre, livre, ...).																					
Utiliser un téléphone.																					
Utiliser un téléviseur, un ordinateur, internet, DVD...																					
Communiquer par écrit (texto, e mail, reconnaissance vocale, picto,																					
<b>Déplacements</b>																				Commentaires :	
Se déplacer dans mes lieux de vie																					



Regarder son interlocuteur



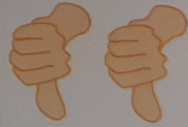
Sans difficulté



Avec un peu de difficulté



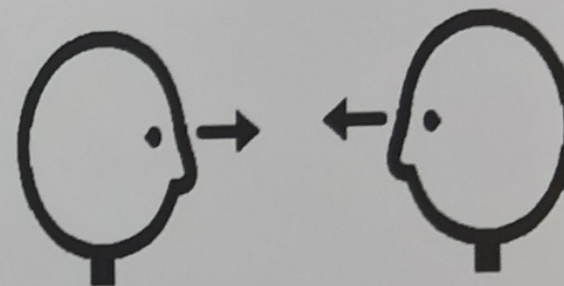
Avec une certaine difficulté



Avec beaucoup de difficultés



Regarder son interlocuteur





### 3 Objectifs et moyens définis pour l'année 2021-2022

#### Je fais une balade en tricycle avec ma famille

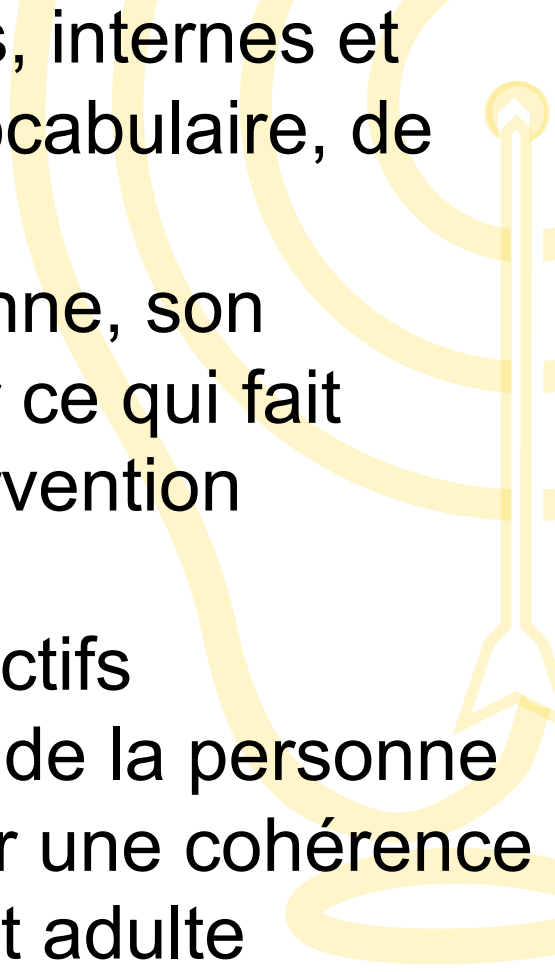
Apprendre à pédaler

- Se servir d'un vélo sur cale et apprendre à pédaler dans le vide.
- Utiliser un vélo avec une lumière qui s'allume ou s'éteint
- Utiliser un vélo elliptique
- Utiliser un pédalier en ergothérapie
- Utiliser le tricycle avec mes grands-parents à Hauteville/mer cet été

Me renforcer musculairement

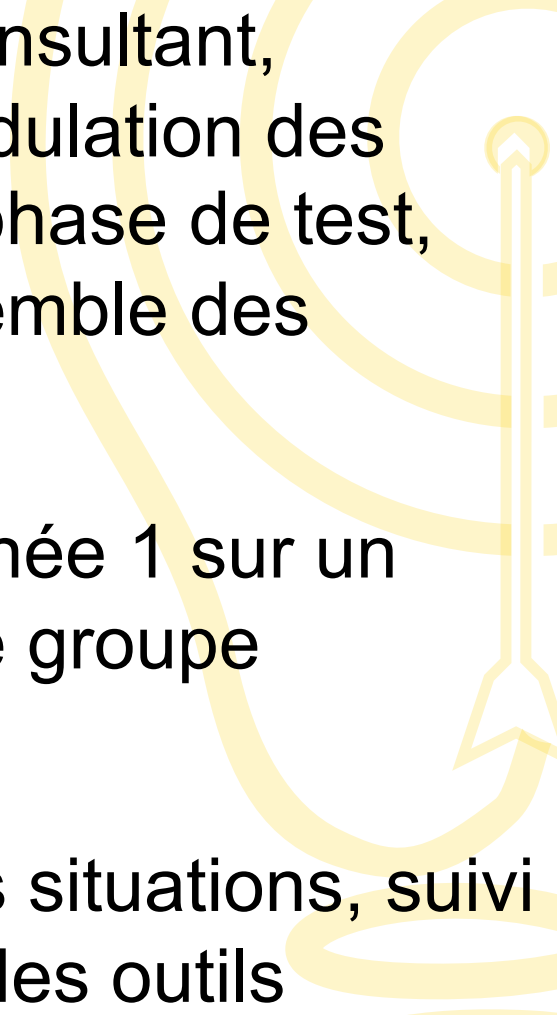
- Faire de petites sessions mais fréquentes en passant par des procédures de renforceurs intermédiaires
- La faire grimper sur une échelle, la porter puis la laisser s'agripper, mettre un nounours sur un barreau
- Faire des parcours moteurs avec l'UCI (dans la salle de motricité...), sport adapté le lundi après-midi

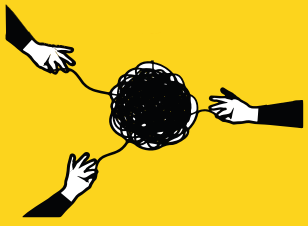
# Réunir les professionnels autour d'un langage commun

- La diversité des formations initiales, des professionnels, internes et externes impliquent une diversité d'angle de vue, de vocabulaire, de définition du handicap
  - Valorisation d'une approche éco-systémique: La personne, son environnement, ses habitudes de vie : interrogation sur ce qui fait situation de handicap => implique des modalités d'intervention différentes
  - Des objectifs centrés sur les habitudes de vie : les objectifs professionnels sont les moyens d'atteinte des objectifs de la personne
  - Le projet s'inscrit dans une dynamique associative pour une cohérence des échanges entre professionnels du secteur enfant et adulte
- 

code	Aptitudes	Définitions	A	B	C	D	Commentaires des professionnels	Synthèse ca		
			janv-00	janv-00	janv-00	janv-00		Mise en évidence des écarts	Cotation finale	
<b>1. APTITUDES RELIEES AUX ACTIVITES INTELLECTUELLES</b>			Par rapport au développement ordinaire des aptitudes - Indiquez si l'aptitude est : Absence de réponse (0) Pas affectée (1) Légèrement affectée (2) Modérément affectée (3) Très affectée (4)							
1.1	Sommeil	<i>L'aptitude à suspendre temporairement l'état de veille.</i>	0	0	0	0	Pro 1: Pro2 : Pro3 : Pro4 :	0		
1.2	Attention sélective (concentration)	<i>L'aptitude à fixer son attention avec force sur un seul objet.</i>	0	0	0	0	Pro 1: Pro2 : Pro3 : Pro4 :	0		
1.3	Représentation du corps	<i>L'aptitude à être conscient de la structure du corps, d'en reconnaître les parties et leurs relations entre elles.</i>	0	0	0	0	Pro 1: Pro2 : Pro3 : Pro4 :	0		
1.4	Conscience du corps	<i>L'aptitude à reconnaître ses limitations physiques et psychiques.</i>	0	0	0	0	Pro 1: Pro2 : Pro3 : Pro4 :	0		

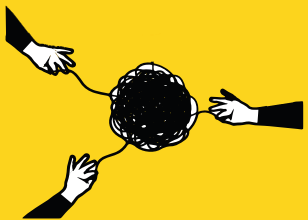
# Méthodologie du déploiement 2020-2023

- Année 1 (2020-2021) : groupe technique, formateur/consultant, présence d'un parent, élaboration de la démarche, modulation des outils RIPPH au regard des besoins, expérimentation/phase de test, validation des outils en fin année 1, formation de l'ensemble des professionnels
  - Année 2 (2021-2022) : essai des outils élaborés en année 1 sur un nombre limité de situations, suivi du déploiement par le groupe technique, régulation et adaptation des outils
  - Année 3 (2022-2023) : déploiement sur l'ensemble des situations, suivi du déploiement par le groupe technique, ajustements des outils
- 
- A decorative graphic in the bottom right corner of the slide. It features a yellow target symbol with concentric circles and a central bullseye. A yellow arrow is shown in the process of hitting the bullseye, with its shaft extending upwards and its fletching at the bottom. The graphic is semi-transparent and serves as a background element.



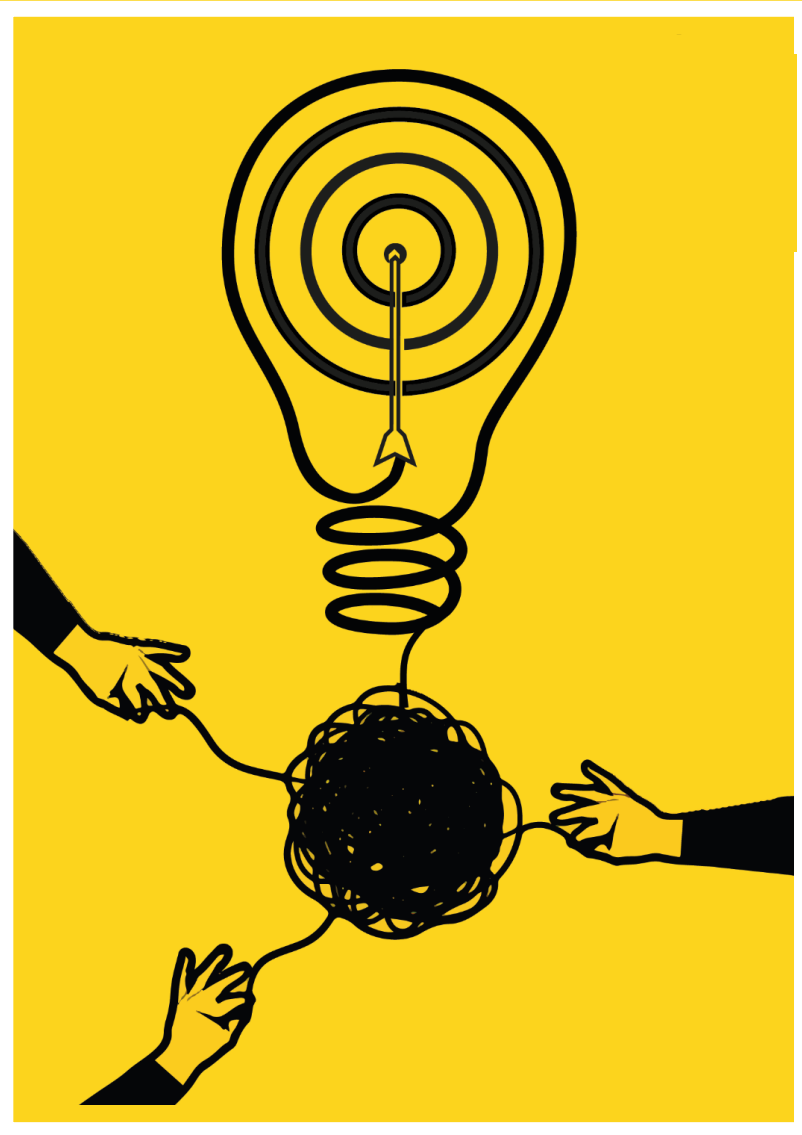
**Merci**





# Échanges avec la salle





Merci  
de votre participation

**Journées Nationales** de formation  
des professionnels des **IME, IEM, IEAP**  
4, 5, 6 octobre 2021, Saint-Malo

